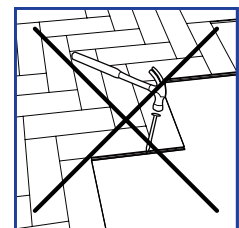
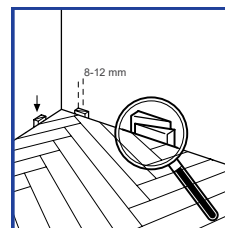
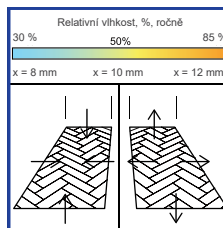
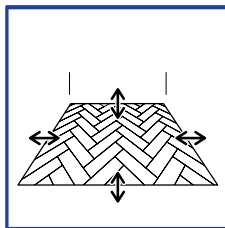
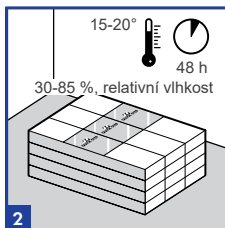
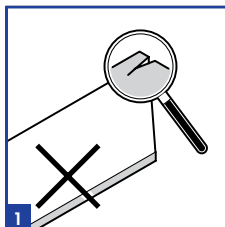


Quick-Step Disegno

Podlahy Quick-Step Wood jsou dodávány s instalačními pokyny ve formě obrázků. Text níže popisuje instalaci plovoucí nebo lepené podlahy, která je rozdělena do 4 hlavních částí: příprava, instalace, dokončení a údržba. Doporučujeme vám prostudovat si tyto informace obzvláště pečlivě, ve spojení s každým obrázkem. V případě pochybností nebo otázek kontaktujte svého prodejce Quick-Step/oddělení technických služeb. Abyste mohli využít kompletní záruky na produkt, doporučujeme se použít originálního příslušenství Quick-Step.

PŘED ZAPOČETÍM

Dřevěná podlaha je považována za interiérový produkt a proto byste s ní měli zacházet odpovídajícím způsobem, obzvláště před, během a po instalaci. Instalace by měla být provedena po případném malování a dokončení dalších „mokrých“ prací a po zaschnutí. Pokud po instalaci mají být provedeny další práce, je nutné na podlahu Quick-Step Wood umístit vhodnou ochrannou fólii. **NELEPTE** krycí ochrannou fólii přímo na povrch podlahy páskou, protože lepidlo pásky by mohlo poškodit lakem nebo olejem natřený povrch podlahy.



1. PŘÍPRAVA

1

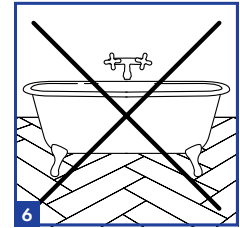
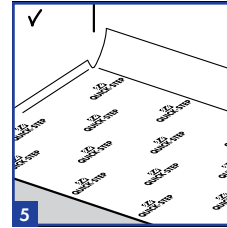
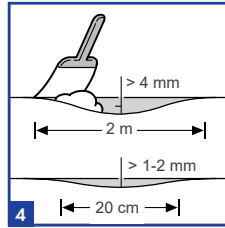
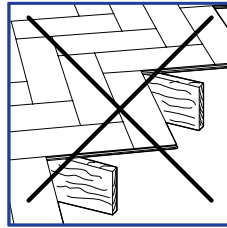
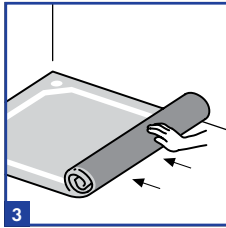
Podlahy Quick-Step Wood mohou být zakoupeny v různých formátech, dekorech a kvalitách. Ujistěte se, že jste skutečně obdrželi ten typ dřevěné podlahy, který jste si objednali. Je vždy vhodné uložit si společně se stvrzenkou o koupi také jeden ze štítků produktu. Zapište si také kód produktu uvedený na zadní straně panelu. Neinstalujte prkna s poškozeným povrchem, hranami nebo zámky. Zkontrolujte pečlivě každé prkno před i po instalaci, nejlépe na denním světle. Mějte na paměti, že dřevo není homogenní materiál. Dřevo je přírodní produkt, což znamená, že žádná prkna dřevěné podlahy nebudou shodná s jiným prknem, stejně jako žádný strom není totožný s jiným. Výskyt, množství a velikost bělového dřeva, suků a trhlín ve dřevě závisí na vybrané třídě kvality a modelové řadě. Tyto přirozené vlastnosti dřeva nemohou být považovány za vady produktu. Proto byste měli vždy kontrolovat, zda máte z podlahové krytiny ještě před instalací správný dojem a zda máte všechny dostupné informace. Pokud bylo prkno dřevěné podlahy nainstalováno, je považováno za přijaté a vady nebo barevné rozdíly nemohou být důvodem pro jakoukoliv reklamaci. Doporučujeme, aby během instalace byla smíšena prkna z několika balení.

2

Po obdržení balíků s podlahou byste je měli nechat aklimatizovat. To je nutné provést před instalací, s neotevřenými baleními, uloženými na plocho, mimo stěny a podlahu. Skladujte neotevřená balení při normální pokojové teplotě (15-20 °C / 59 - 65 °F) a relativní vlhkosti v rozmezí 30-85 % minimálně po dobu 48 hodin před instalací. Podlaha Quick-Step Wood je tvořena přírodním dřevem a bude se rozpínat a smršťovat podle změn relativní vlhkosti. Kolísání rozměrů instalované podlahy bude mírně vyšší po šířce, ve srovnání s délkou. Při teplotě 20 °C a relativní vlhkosti (RH) mezi 40-60 % je rozměrová změna velmi omezena. Podlahy Quick-Step Wood jsou vyrobeny a dodávány se zbytkovou vlhkostí, tak aby byly vhodné pro relativní vlhkost vzduchu 30-85 %.

Plovoucí

V jistých klimatických podmínkách, například ve Skandinávii během zimy, může relativní vlhkost klesnout pod 30 % a v létě naopak stoupnout nad 85 %. Tím dojde k pohybu vaší dřevěné podlahy. K zajištění dostatečné vůle pro tento přirozený pohyb a k zabránění výskytu otevřených spojů, vrzání atd. vždy udržujte dilatační spoj u stěn, prahů, schodišť, potrubí atd. Pro zajištění správné vůle použijte rozpěrné vložky z instalační sady. Při montáži v oblastech s průměrnou vysokou úrovní relativní vlhkosti je třeba vůli zvětšit. (Vysoká relativní vlhkost = rozpínání podlahy). Dilatační spáru byste měli ponechat otevřenou. Nesmíte ji tedy vyplňovat žádným silikonem nebo lepidlem. Plovoucí instalace musí vždy zůstat plovoucí. Nikdy neopravujte podlahu hřebíky, lepidlem, šrouby ani na ní žádným jiným způsobem nestavte těžké předměty, jako jsou kuchyňské linky.



3

Podlaha Quick-Step Wood musí být instalována na pevném, samonosném dřevěném nebo cementovém podkladu. Každý jiný typ podlahových krytin musí být nejprve odstraněn. Nesmí být přítomny jakékoli známky napadení plísní ani hmyzem. Ujistěte se, že je podklad rovný a přibíjte/přišroubujte uvolněné části. V případě použití kobercových nebo jiných textilních krytin je třeba tyto krytiny odstranit včetně zbytků lepidla. Stávající podlahy zhotovené z parotěsných podlahových krytin není nutné odstraňovat (PVC, linoleum atd.), pokud splňují všechny ostatní požadavky. Prostor pod dřevěným základem musí být dostatečně odvětrán. Odstraňte veškeré překážky a zajistěte dostatečné odvětrání (minimálně 4 cm² větracích otvorů na 1 m² podlahy). Uvědomte si, že jakékoliv dřevo nebo organický materiál by mohl lokálně vyschnout a poškodit dřevěnou podlahu, pokud jsou v místnosti udržovány vysoké teploty, například pomocí teplovzdušných ventilátorů, kamen na dřevo atd. Obsah vlhkosti dřeva nesmí přesahovat 10 %. Je zakázána instalace položená přímo na nosné trámy.

Plovoucí

V případě plovoucí instalace je vždy nutné použít podložku. V případě dřevěné podlahy nainstalujte novou podlahu Quick-Step Wood kolmo na stávající dřevěná prkna nebo desky. Ujistěte se, že je podklad suchý, rovný, stabilní, čistý a nevyskytuje se na něm mastnota ani chemické látky. V případě potřeby odstraňte a očistěte stará lepidla. Před instalací pečlivě odstraňte veškeré úlomky, zameřte a vysajte. Opravte větší povrchové nedokonalosti a velké trhliny. Doporučujeme odstranit staré soklové lišty a po instalaci podlahy nainstalovat nové.

Lepená

Stávající podlahovou krytinu je nutné před přilepením podlahy Quick-Step Wood zcela odstranit. Podklad musí být pevný, tvrdý, suchý, rovný a musí odpovídat požadavkům normy.

4

Celý podklad musí být pečlivě zkontrolován, zda nevykazuje žádné nerovnosti. Použijte hliníkovou lať o délce 2 m, ujistěte se, že žádné nerovnosti nejsou větší než 4 mm pro plovoucí instalaci a 3 mm pro lepenou instalaci. Malé hrbolky o poloměru 200 mm, vyšší než 1 až 2 mm jsou rovněž zakázány a je třeba je srovnat. Pokud je to nutné, použijte k dosažení rovného podkladu nivelační stěrku.

5

Plovoucí

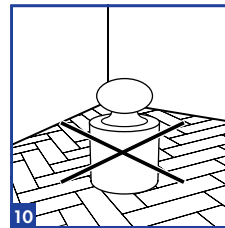
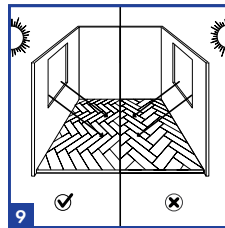
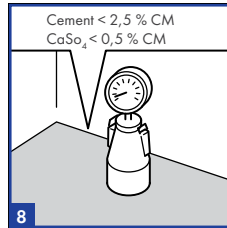
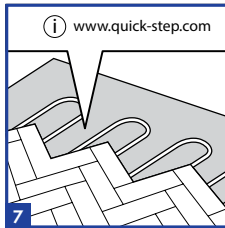
V případě PLOVOUCÍ instalace důrazně doporučujeme použít podložku Quick-Step k dosažení optimálního útlumu zvuku, nejlepšího pohodlí při chůzi, zamezení vrzání a vyrovnání menších nerovností. Plovoucí instalace na cementový potěr, beton nebo v případě podlahového vytápění vyžaduje použití parotěsné zábrany. Všechny podložky Quick-Step mají vestavěnou parotěsnou zábranu. V případě, že použijete jinou podložku, která nemá parotěsnou zábranu, je jako minimální ochrana proti vlhkosti vyžadována instalace PE fólie 0,2 mm. Ujistěte se, že PE fólie v napojení přesahuje minimálně o 200 mm. V případě plovoucí instalace s jiným typem podložky, která není podložkou Quick-Step, musí být splněny stejné technické parametry. V případě problémů způsobených nekompatibilní podložkou bude záruka neplatná.

Lepená

V případě LEPENÉ instalace nelze použít podložku. Při instalaci lepených dřevěných podlah v přízemí doporučujeme nejprve vždy použít penetraci proti vlhkosti. Tato penetrace je vrstva 2 nebo 3-složkového epoxidu, která vytváří bariéru proti vlhkosti. Podlahu Quick-Step Wood lze poté na tuto penetraci proti vlhkosti nalepit pružným lepidlem, jako je MS nebo PU.

6

Podlaha Quick-Step Wood nesmí být instalována v typicky vlhké místnosti nebo v místnostech s podlahovým odtokem nebo v extrémně suchých prostředích, jako jsou například sauny.



7

Další pokyny platí v případě, že používáte podlahové vytápění nebo chlazení. Ze zdravotních a bezpečnostních důvodů a abyste předešli problémům s podlahou Quick-Step Wood, je třeba dodržovat některá důležitá základní pravidla:

Podlahové vytápění

- Za prvé je velmi důležité zajistit aby nebyla překročena teplota podlahové plochy maximálně 27 °C (80 °F).
- V případě plovoucí instalace je třeba zvolit vhodnou podlažku. Celkový tepelný odpor (R) vaší podlahy Quick-Step Wood v kombinaci s podkladem nesmí být vyšší než 0,15 K/W na m².
- Na začátku a konci topné sezony měňte vždy teplotu postupně.
- Na podlahu neumisťujte koberce ani předložky a zajistěte, aby mezi nábytkem a podlahou byla dostatečná mezera, aby nedocházelo k akumulaci tepla.
- Jsou povoleny vodní a elektrické systémy podlahového vytápění.

Podlahové chlazení

- Pro podlahové chlazení je předepsána tepelná odolnost < 0,09 K/W na m². Tepelná odolnost podlahy Quick-Step Wood 14 mm je asi 0,140 K/W na m². Proto je třeba vzít v úvahu určitou ztrátu kapacity.
- Zajistěte správný bezpečnostní systém včetně automatických snímačů, které detekují dosažení rosného bodu (= začátek kondenzace) pod dřevěnou podlahou nebo v ní, a poté chlazení vypne.

Podrobnější informace o podlahovém vytápění a chlazení naleznete na webové stránce www.quick-step.com.

8

Minerální podklady, jako je například beton, musí být před instalací dostatečně suché. Instalace na cementový podklad vyžaduje CM < 2,5 (75% relativní vlhkost). Instalace na anhydritový podklad vyžaduje CM < 0,5 (50% relativní vlhkost). Pokud je obsah vlhkosti vyšší nebo může stoupnout, musí být použity jiné typy ochrany proti vlhkosti. Při použití podlahového vytápění vyžaduje cementový podklad CM < 1,5 (60% relativní vlhkost) a anhydritový podklad CM < 0,3 (40% relativní vlhkost). (Viz také Pokyny pro podlahové vytápění) Vlhkost vždy měřte, zaznamenejte a výsledky uschovejte. Nová podlaha z cementového potěru musí schnout alespoň 1 týden na 1 cm výšky a to do výšky 4 cm. Výška větší než 4 cm vyžaduje minimálně dvojnásobek času schnutí. Například betonový podklad o tloušťce 6 cm musí schnout alespoň 8 týdnů.

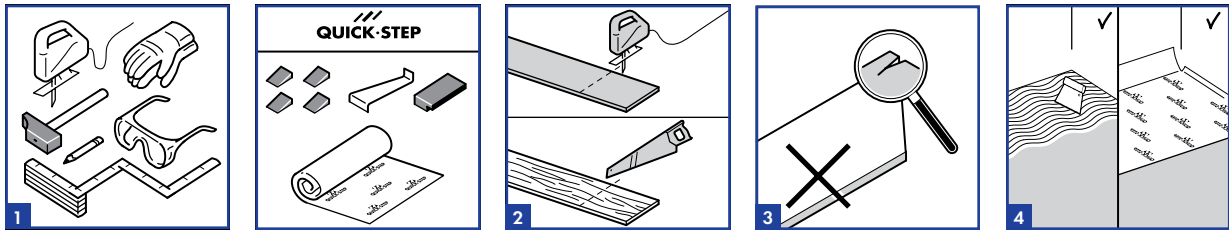
9

Naplánujte směr pokládky prken pečlivě, ještě před započatím práce. Při instalaci podlahy s tzv. vzorem rybí kost je prvním doporučením instalovat řadu V ve směru nejdelsí stěny. V případě stěn téměř stejně dlouhých doporučujeme instalovat podél linie hlavního vchodu nebo rovnoběžně s pronikajícím světlem (tj. kolmo k oknům). Vemte na vědomí, že sluneční záření má vliv na přírodní barvu podlahy (změna barvy vlivem UV záření je nevyhnutelná). To může vést k přírodnímu blednutí a změnám barvy, které neznamenají vadu produktu.

10

V případě plovoucí instalace by kuchyňské varné ostrůvky a další velmi těžké předměty NEMĚLY být nainstalovány na povrch podlahy. Plovoucí dřevěná podlaha musí mít možnost se pohybovat okolo těžkých předmětů, aby nevznikaly otevřené spoje a nedocházelo k oddělování prken. Možné způsoby, jak toho dosáhnout, jsou následující:

1. Nejprve nainstalujte těžké předměty a poté kolem nich nainstalujte podlahu Quick-Step Wood. Neumisťujte těžké předměty přímo na dřevěnou podlahu.
2. Před rozmístěním těžkých předmětů nejprve nainstalujte podlahu Quick-Step Wood. Jako další krok označte na podlaze Quick-Step Wood, kde budou umístěny těžké předměty. Nakonec vyřízněte místa, kde budou nohy vašeho nábytku nebo celou dilatační spáru po obvodu těžkého nábytku.



2. INSTALACE

1

Podlahy Quick-Step Wood se snadno instalují a nevyžadují žádné drahé nástroje. Kromě několika běžných nástrojů dostupných v každé domácnosti (skládací metr, tužka, kladivo, ruční pila nebo přímočará pila, úhelník a případně elektrická vrtačka a rukavice) potřebujete pouze instalační soupravu Quick-Step obsahující příklepový blok, dorážedlo a rozpěrné klínky. Před započatím instalace se ujistěte, že máte všechny nástroje k dispozici. V případě lepené instalace se navíc vyžaduje stěrka na lepidlo (doporučen je typ B 11), spolu s vhodným lepidlem na dřevěné podlahy.

2

Pokud dřevěná prkna podlahy Quick-Step řežete, uvědomte si, že při řezání vznikají třísky nebo úlomky. Pokud používáte ruční pilu, mějte nášlapnou vrstvu lamely tak, aby směřovala nahoru. Pokud používáte přímočarou pilu, umístěte nášlapnou vrstvu lamely dolů (s výjimkou přímočaré pily se zuby pro zdvihy směrem dolů).

3

Každé dřevěné prkno podlahy Quick-Step je před zabalením metodicky kontrolováno, zda nevykazuje nějaké nedokonalosti. Balení se přesto může poškodit během přepravy nebo při jejich otevírání, proto každé prkno před instalací zkontrolujte. Neinstalujte prkno s poškozeným povrchem, hranou nebo zámkem. Pečlivě před instalací každé prkno zkontrolujte. Mějte na paměti, že dřevo není homogenní materiál. Proto mezi jednotlivými prkny mohou být stejné rozdíly, jaké jsou například mezi stromy. Tyto aspekty vám poskytují právě ten hřejivý a přírodní dojem a vzhled, které mohou dřevěné podlahy nabídnout. V závislosti na vybrané třídě kvality a modelové řadě se rovněž mohou vyskytovat suky a trhliny. To je přirozené a nelze to považovat za vadu produktu. Proto se před instalací vždy ujistěte, že máte z podlahy správný dojem a že jste od prodejce obdrželi veškeré potřebné informace. Instalované prkno bude považováno za přijaté a nelze jej reklamovat. Doporučujeme prkna při instalaci míchat a brát z více jednotlivých balení.

4

Prkna podlahy Quick-Step Wood lze instalovat jako plovoucí nebo lepená. Oba způsoby instalace dále vysvětlíme.

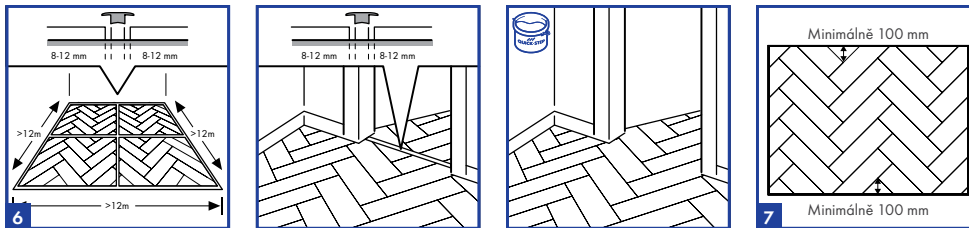
5

Plovoucí

Pokud si zvolíte instalaci podlahy plovoucím způsobem, musíte položit první část podložky rovnoběžně s délkou instalovaných prken. S přidáváním prken dřevěné podlahy postupně přidávejte další části podložky. Je důležité používat vyrovnávací podložku k vyhlazení všech nerovností na podkladu. Ve většině případů byste měli použít parotěsnou zábranu k ochraně podlahy před vztlínající vlhkostí nebo kondenzací.

Lepená

Přímé lepení na podklad je možné pouze v případě, že je pro to vhodný (rovinatost, pevnost, absence trhlin atd.) s ohledem na obecné principy a normy. Podklad musí být dostatečně suchý, pevný a homogenní. Ujistěte se, že používáte vhodné lepidlo. Postupujte podle pokynů pro čas schnutí, spotřebu, nanášení atd. Tyto pokyny musí poskytnout výrobce lepidla. Pokud lepíte podlahu, chodte po nalepené části během instalace co nejméně.



6

Plovoucí

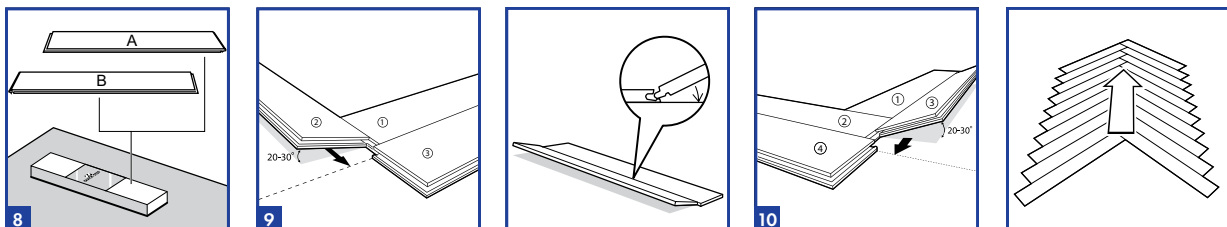
V případě místnosti o rozměrech větších než 12 x 12 m byste měli použít mezilehlý dilatační spoj. Rozpínání a smršťování je lineární, takže čím větší bude podlahová plocha, tím větší budou nutné dilatační spáry. Mezi jednotlivými místnostmi je třeba použít pro dilataci přechodový profil. Rozpínání a smršťování je lineární, takže čím větší bude podlahová plocha, tím větší budou nutné dilatační spáry.

Lepená

Při lepení podlahy nejsou stanovena žádná omezení délky a šířky. I zde musí být zhotovena dilatační spára 8 mm po obvodu místnosti, avšak již není nutné instalovat přechodovou lištu do dveří. Konstrukční dilatační spoje budovy a spoje podlahového vytápění ve vyrovnávacím potěru by měly být přeneseny na podlahu pružným spojením nebo přechodovým profilem.

7

Před započítím přesně změřte délku a šířku místnosti a naplánujte si správné uspořádání prken tak, abyste dosáhli vyváženého vzhledu podlahy. Tím zajistíte, aby poslední položená řada nebyla příliš úzká. Doporučujeme rozvrhnout tak, aby nejmenší kusy byly vždy širší než 100 mm. To zajistíte tím, že posunete středovou linii podlahy.



8

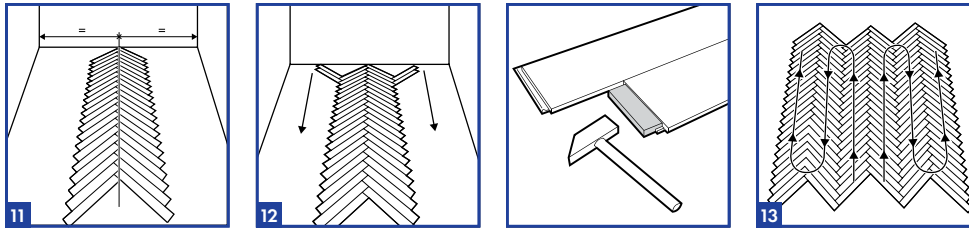
Modelová řada dřevěné podlahy Quick-Step Disegno je tvořena prkny, které jsou orientovány jako levá nebo pravá. To znamená, že v 1 balení podlahové krytiny Quick-Step Disegno byste měli nalézt levá prkna a pravá prkna. Před montáží to zkontrolujte. Všechna prkna mají vedle výrobního kódu na zadní straně označení. Levá prkna jsou značena „A“ a pravá prkna „B“. Před započítím oddělte levá prkna od pravých a „promíchejte“ jednotlivé strany tak, aby byla zaručena rovnoměrná barevnost a vzorovitost.

9

První část instalace zahrnuje sestavení středové řady. To můžete udělat sestavením prvních 3 prken označených „1“, „2“ a „3“. Prkno „3“ se používá jako pomocné k vyrovnání prken „1“ a „2“. Spojte prkna „1“ a „3“ (pod mírným úhlem asi 20 až 30° vložte pero prkna 2 do drážky prkna 1) s krátkou hranou prkna „3“ asi 0,5 cm za krátkou hranu prkna „1“. Nyní zasuňte dlouhé pero prkna „2“ do krátké drážky prkna „1“. Zasuňte prkno „2“, dokud se nezarazí o prkno „3“. Nyní sklopte dolů prkno 2.

10

Nyní nainstalujte prkno „4“, které přebírá úlohu prkna „3“. Zvedněte prkno 3 pod úhlem asi 20 až 30° a zasuňte jej nahoru, dokud se nezarazí o prkno „4“. Tímto způsobem postupujte, dokud nedokončíte středovou řadu „V“ podlahy. Vždy pracujte ve směru šipek.



11

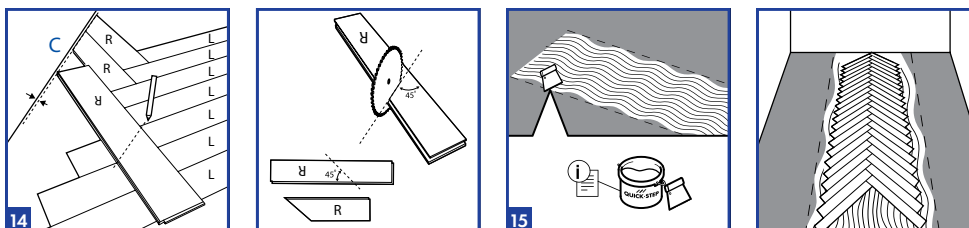
Po instalaci první řady „V“ je velmi důležité se ujistit, že tato řada je nyní dokonale vystředěna uprostřed místnosti. Pečlivě si to nyní zkontrolujte. Může být užitečné označit si přední a zadní konec řady „V“ a ověřit si tak, že řada „V“ je na správném místě. Tip: Značení si udělejte u paty zdi. Tak zůstane viditelné po celou dobu instalace. Značení na podlaze postupně zmizí pod instalovanými deskami.

12

Nyní pokračujte v instalaci dalších řad celých prken. Doporučujeme instalovat první novou řadu vlevo od první řady „V“, poté provést instalaci první nové řady vpravo od první řady „V“. Chcete-li nainstalovat novou řadu, vždy připojte dlouhou stranu nového panelu k dlouhé straně předchozího panelu. Podržte nový panel pod úhlem 20 až 30°, zasuňte tento panel, dokud krátká hrana nedosáhne k instalované řadě „V“. Nyní můžete spustit panel a poté jej přiklepat na krátké hraně, dokud nezapadne do instalované řady „V“. Sklepání musí být vždy provedeno pryžovou paličkou a s pomocí vhodného příklepového bloku.

13

Dokončete všechny řady celých prken a poté pokračujte ve směru šipek. Ujistěte se, že vždy klepete ve směru, ve kterém na panelech sedíte. Tím zabráníte tomu, aby se v podlaze akumulovalo silové napětí.



14

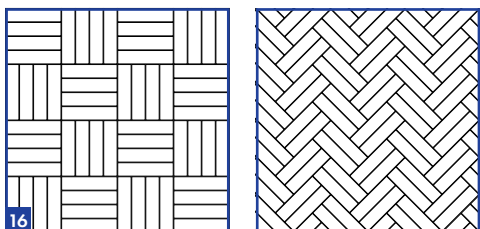
Po nainstalování celých řad celých prken je posledním krokem instalace dřevěné podlahy Quick Step se vzorem rybí kost kdy se odříznutá prkna instalují podél zdi místnosti. Při zakreslování linie řezu umístěte panel otočený o 180° na podlahu. Roh „C“ musí být na linii dilatační spáry. Dilatační spára je nutná proto, aby se podlaha mohla po instalaci přirozeně pohybovat (přirozený pohyb podlahy závisí na vlhkosti místa instalace). 1). Chcete-li stanovit správnou dilatační spáru, doporučujeme vám prostudovat si část této příručky věnovanou přípravě. Na konci instalace je tato dilatační spára ukryta soklovými nebo ukončovacími lištami. Nakreslete čáru pod úhlem 45° po délce prkna, počínaje od úhlu překrytí s již nainstalovaným prknem. Po zaříznutí výše popsáním způsobem prkno nainstalujte.

15

Lepená

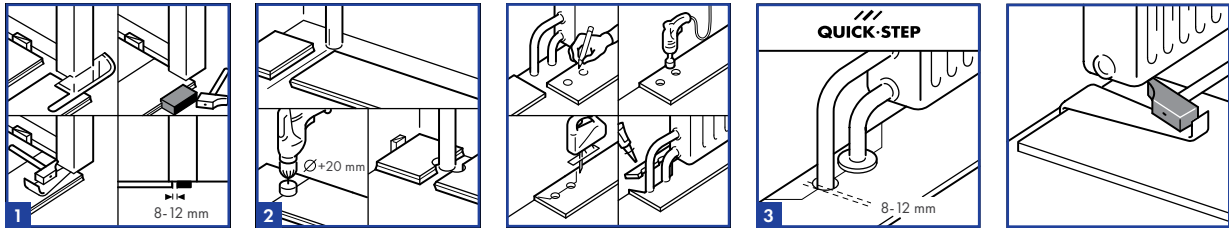
Před nanesením lepidla na podklad doporučujeme nejprve nainstalovat alespoň 2 řady bez lepidla a bez spojení krátkých bočních zámek. Tímto způsobem můžete dokonale zařizovat svou dřevěnou podlahu a provést nezbytné řezání. Aby byla instalační plocha čistá, doporučujeme lepidlo pokaždé nanést maximálně na 2 řady. Naneste lepidlo na 2 řady a následně nainstalujte dřevěná prkna. Po dokončení prvních 2 řad se můžete posadit na tyto řady a nanášet lepidlo pro další dvě řady. Postupujte tímto způsobem po zbytek instalace.

Tip pro profesionály: Pokud budete během instalace řešit složité rohy, je doporučeno připravit je nejprve bez lepidla a ujistit se, že dokonale padnou. Pokud jste si jisti, že se složitý kus vejde, můžete jej přilepit.



16

Vedle jednoduchého vzoru rybí kost existují i další možnosti tvorby vzorů podlah s řadou Quick-Step Disegno. Možné vzory jsou dvojitá rybí kost a mozaika. Pro vzor dvojitě rybí kosti můžete použít stejný návod k instalaci jako pro jednoduchý vzor rybí kost. Jediný rozdíl je v tom, že vedle sebe musíte položit 2 prkna. Pro mozaikový vzor je délka 1 desky stejná jako čtyřnásobek šířky 1 desky. Tímto způsobem můžete vytvořit mozaikové vzory se 4 připojenými deskami. Nejprve připojte dlouhou stranu 4 desek vedle sebe a vytvořte tak první čtverec. Chcete-li se ujistit, že jsou tyto desky řádně zarovnané, můžete použít metodu popsanou v kroku 9. Pak připojte 4 další prkna kolmo k prvnímu čtverci jejich spojením a sklepním. Takto se doporučuje postupovat čtverec za čtvercem a vytvořit úplný mozaikový vzor.



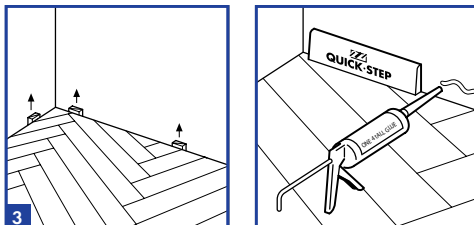
3. DOKONČENÍ

1

Chcete-li dosáhnout co nejhezčího vzhledu v místě dveří, doporučujeme odříznout rám dveří. Abyste dosáhli správného řezu, otočte prkno spodní stranou směrem nahoru a umístěte jej na podlahu až k zárubni. Potom přiložte ruční pilu na prkna naplocho proti prknu a jednoduše rám / lištu prořízněte. Odstraňte odřezek a odsajte prach. Pak můžete jednoduše zasunout prkno podlahy pod zárubeň / obložku a dosáhnete dokonalého vzhledu.

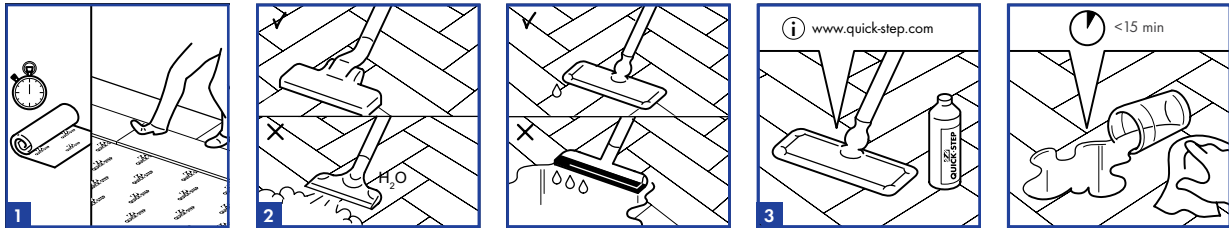
2

Chcete-li instalovat dřevěnou podlahu Quick-Step okolo trubek, přesně změřte a označte přesný střed každé trubky na prknech. Vyvrtejte otvor v každém označeném bodě, který je ekvivalentem průměru trubky + 16 mm v suchém klimatu a 24 mm ve vlhkém klimatu. Pokud se body nachází na dlouhé straně prkna, proveďte z každého otvoru 45stupňový řez směrem k hraně prkna a pak zhotovte řez mezi otvory podle obrázku. Pokud se nachází na konci prkna, zhotovte rovný řez kolmo prknem. Nainstalujte prkno. Potom podél okrajů řezu odříznutého dílu přilepte díl vhodným lepidlem na dřevo na vyhrazené místo. Ujistěte se, že do prostoru mezi odříznutým kusem a podkladem neunikne žádné lepidlo. Pomocí rozpěrných klínek zajistěte lepené místo a odstraňte veškeré lepidlo z podlahy pomocí vlhkého hadříku. Mezera vzniklá mezi trubkami musí být dostatečná, aby se podlaha mohla snadno pohybovat podle podmínek v jednotlivých ročních obdobích. V případě plovoucí instalace je proto nelze vyplnit žádným silikonem nebo lepidlem. Ke skrytí mezer okolo trubek radiátorů použijte v tomto případě rozety Quick-Step pro radiátory.



3

Zkontrolujte finální povrch instalované podlahy, odstraňte všechny rozpěrné klíčky a nainstalujte dřevěné soklové lišty Quick-Step podle příslušných pokynů.



4. ÚDRŽBA

1

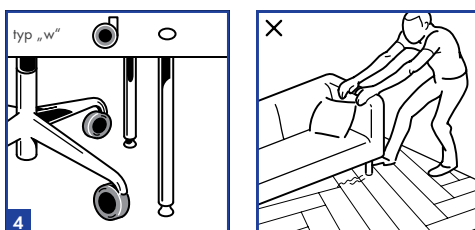
Při instalaci plovoucím způsobem můžete po podlaze chodit již během instalace a bezprostředně poté. Po instalaci se doporučuje udržovat pokojovou teplotu 15 - 22 °C a relativní vlhkost 30-85 %. Během zimy je vlhkost vzduchu v místnostech obvykle extrémně nízká, z tohoto důvodu se důrazně doporučuje používat zvlhčovače, aby bylo dosaženo konstantní úrovně vlhkosti. V létě a na podzim, pokud je relativní vlhkost v místnosti vysoká, místnost musí být dobře větraná. Příliš nízká relativní vlhkost může způsobit nevratné poškození podlahy (tj. trhliny, otevřené spoje, vrzání, ...)

2

Prach a nečistoty z podlahy odstraňujte mírně navlhčeným mopem, smetákem nebo vysavačem. Ujistěte se, že vysavač je vybaven měkkými kolečky a používejte speciální kartáčovou hubici na dřevěné podlahy, abyste podlahu nepoškrábali. Nikdy k čištění dřevěné podlahy nepoužívejte parní čistič. Před prvním čištěním podlahy se ujistěte, že veškeré nečistoty a prach byly důkladně odstraněny, až poté je možné použít mop/hadr. Příliš mokré čištění dřevěné podlahy je důrazně zakázáno.

3

K údržbě podlahy používejte pouze doporučené čisticí přípravky. Uvědomte si, že jiné čisticí přípravky mohou způsobit poškození podlahy. Podlahu vždy vytřete dosucha, aby na ní nezůstala žádná viditelná vlhkost.



4

Kolečková židle musí být osazena kolečky, která jsou označena jako „měkká“ a na místo, kde je židle často používána / umístěna musí být položena plastová ochranná podložka. Všechny nohy nábytku musí být chráněny plstěnými podložkami, aby nedošlo k poškrábání lakovaného / olejovaného povrchu. Netahujte / neposouvejte nábytek po dřevěném povrchu, zabráníte tím možnému poškrábání. Doporučuje se nábytek zvedat. Vždy umístěte u vstupních dveří kvalitní podlahovou rohožku, abyste zabránili vnášení písku, nečistot nebo vody, které mohou způsobit poškození.

5

U prodejce podlah Quick-Step, případně na webových stránkách těchto produktů, jsou k dispozici speciální pokyny pro čištění. Pečlivě si je prostudujte, než začnete provádět údržbu lakovaného / olejovaného povrchu podlahy.

6

Výrobce nenese žádnou odpovědnost za problémy nebo škody, které vzniknou v důsledku neodborné přípravy podkladu, instalace samotné podlahy nebo vystavení podlahy nevhodným klimatickým podmínkám / údržbě. Právo na náhradu škod za poškození nebo jinak zbarvená prkna se netýká dřevěných podlah, které již byly instalovány. V nestandardních případech doporučujeme se dostatečně informovat s ohledem na specifické potřeby vašeho stavebního projektu. V případě dalších dotazů kontaktujte svého prodejce.